

Package Contents / Contenu du carton / Lieferumfang

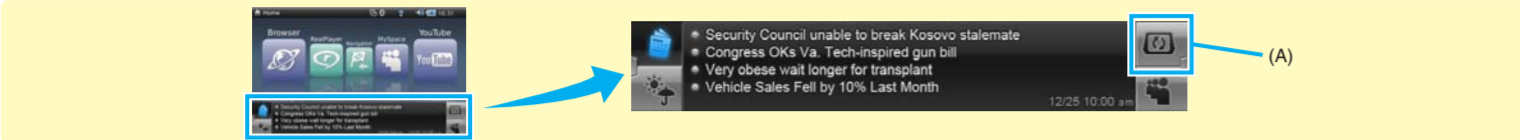
① Main unit	Standard cradle (⑦⑧⑨)	① Appareil principal	Berceau standard (⑦⑧⑨)	① Hauptgerät	Standardhalterung (⑦⑧⑨)
② Stylus pen	⑦ Suction plate	② Stylét	⑦ Plaque à succion	② Stylus	⑦ Saugplatte
③ Battery pack	⑧ Support arm	③ Batterie	⑧ Bras de soutien	③ Akku	⑧ Stützarm
④ AC adapter	⑨ Attachment	④ Adaptateur secteur	⑨ Support de fixation	④ AC-Adapter	⑨ Halteschale
⑤ Plug converter (EU, UK)	⑩ Protection film	⑤ Convertisseur de fiche (EU, UK)	⑩ Film de protection	⑤ Steckadapter (EU, UK)	⑩ Schutzfolie
⑥ Car adapter	⑪ Quick Start Guide	⑥ Adaptateur pour voiture	⑪ Guide de démarrage rapide	⑥ Autoadapter	⑪ Kurzanleitung
	⑫ Warranty card		⑫ Carte de garantie		⑫ Garantiekarte
	⑬ CD-ROM		⑬ CD-ROM		⑬ CD-ROM

Refer to the Owner's manual for details.

Reportez-vous au manuel d'instructions pour le détail.

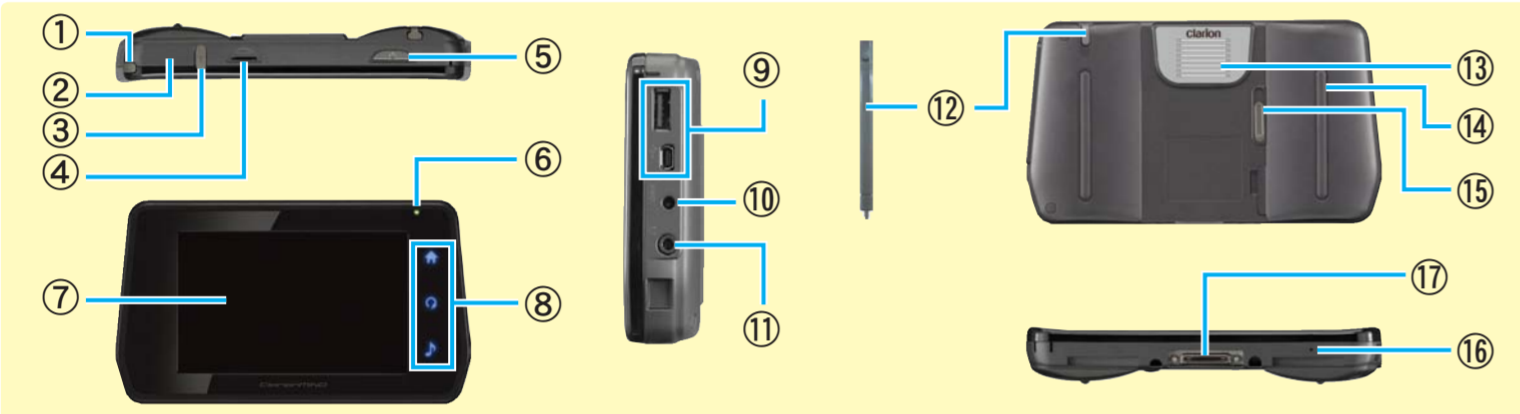
Einzelheiten sind dem Benutzerhandbuch zu entnehmen.

Important / Important / Wichtig



- Before using this unit for the first time, configure date, time and display language settings. Follow the instructions that appear on the display to configure the settings.
- You must register in order to access all of the ClarionMIND functions. Connect to the network and then press the Portal Sync key (A) to display the registration screen. You also can register by using your computer to go to my.clarion.com. There you will be able to download user documentation, and find out contact points for inquiries about products and servicing. Please contact to the following URL: <http://my.clarion.com>
- Due to ongoing product development, there may be variations in operation between this owner's manual and the actual software on the unit.
- Avant d'utiliser cet appareil pour la première fois, configurez les réglages de la date, de l'heure et de la langue d'affichage. Suivez les instructions qui apparaissent sur l'affichage pour configurer ces réglages.
- Vous devez vous enregistrer pour accéder à toutes les fonctions ClarionMIND. Connectez-vous au réseau et appuyez sur la touche Portal Sync (A) pour afficher l'écran d'enregistrement. Vous pouvez aussi vous enregistrer en utilisant votre ordinateur et en allant sur le site my.clarion.com. Vous pourrez télécharger la documentation pour l'utilisateur et trouver où vous renseigner au sujet des produits et des services. Veuillez contacter l'adresse URL suivante: <http://my.clarion.com>
- À cause de développement ininterrompu du produit, il peut avoir des variations de procédure entre ce mode d'emploi et le logiciel réelle sur l'appareil.
- Vor der ersten Verwendung dieses Geräts müssen Sie die Einstellungen für Datum, Uhrzeit und Anzeigesprache konfigurieren. Folgen Sie den Anweisungen auf dem Bildschirm, um diese Einstellungen zu konfigurieren.
- Um alle Funktionen von ClarionMIND nutzen zu können, müssen Sie sich registrieren. Stellen Sie eine Verbindung zum DFÜ-Netzwerk her und drücken Sie die Schaltfläche Portal Sync key (A), um den Registrierungs-Bildschirm anzuzeigen. Sie können sich auch mit Ihrem Computer unter my.clarion.com registrieren. Dort können Sie Benutzer-Dokumentation herunterladen, fernher sind Kontaktadressen für Anfragen zu Produkten und Dienstleistungen aufgeführt. Verwenden Sie bitte folgenden URL: <http://my.clarion.com>
- Auf Grund fortlaufender Produktentwicklung kann der im vorliegenden Benutzerhandbuch beschriebene Betrieb von der tatsächlichen Software im Gerät abweichen.

General Guide / Guide général / Allgemeines



- | | | | | | |
|----------------------------|------------------|-----------------------------------|------------------------------|---------------------------|---------------------|
| ① TV antenna | ⑩ Charge jack | ① Antenne TV | ⑩ Prise de charge | ① TV-Antenne | ⑩ Ladebuchse |
| ② GPS antenna (built-in) | ⑪ Headphone jack | ② Antenne GPS (intégrée) | ⑪ Prise de casque d'écoute | ② GPS-Antenne (eingebaut) | ⑪ Kopfhörerbuchse |
| ③ Expansion connector | ⑫ Stylus pen | ③ Connexion d'extension | ⑫ Stylét | ③ Erweiterungsanschluss | ⑫ Stylus |
| ④ microSD card slot | ⑬ Speaker | ④ Fente de carte microSD | ⑬ Haut-parleur | ④ microSD-Kartenslot | ⑬ Lautsprecher |
| ⑤ Power button | ⑭ Battery pack | ⑤ Touche d'alimentation | ⑭ Batterie | ⑤ Einschaltknopf | ⑭ Akku |
| ⑥ Battery indicator | ⑮ Battery lock | ⑥ Indicateur de batterie | ⑮ Verrou de batterie | ⑥ Akku-Anzeige | ⑮ Akku-Verriegelung |
| ⑦ 4.8inch LCD touch screen | ⑯ Reset button | ⑦ Écran LCD tactile de 4.8 pouces | ⑯ Bouton de réinitialisation | ⑦ 4.8" LCD-Touchscreen | ⑯ Rücksetzknopf |
| ⑧ One touch keys | ⑰ Dock connector | ⑧ Touches d'accès immédiat | ⑰ Connecteur de dock | ⑧ Schnelltasten | ⑰ Dock-Anschluss |
| ⑨ USB ports | | ⑨ Prises USB | | ⑨ USB-Ports | |

Reset / Réinitialisation / Rücksetzen

- Should the unit operate abnormally, press the reset button to restart the system.
- Use a thin, pointed object to gently press the reset button. This will restart the unit. The reset operation does not initialize the control panel or other settings.
- NOTE**
- To force the unit to turn off while it is starting up, hold down the power button for about eight seconds.
- Si l'appareil fonctionne anormalement, appuyez sur le bouton de réinitialisation pour redémarrer le système.
- Utilisez un objet fin et pointu pour appuyer doucement sur le bouton de réinitialisation. Cela redémarrera l'appareil. L'opération de réinitialisation ne réinitialise pas le panneau de configuration ou les autres réglages.
- REMARQUE**
- Pour forcer l'appareil à se mettre hors tension quand il est sous tension, maintenez la touche d'alimentation pressée pendant environ huit secondes.
- Drücken Sie bei einer Betriebsstörung des Geräts den Rücksetzknopf, um das System neu zu starten.
- Verwenden Sie einen dünnen spitzen Gegenstand und drücken Sie damit vorsichtig auf den Rücksetzknopf. Dadurch wird das Gerät neu gestartet. Beim Rücksetzvorgang erfolgt keine Initialisierung der Systemsteuerung oder anderer Einstellungen.
- HINWEIS**
- Um während des Hochfahrens des Geräts ein Ausschalten zu erzwingen, halten Sie den Einschaltknopf ungefähr acht Sekunden lang gedrückt.

Home Screen / Écran Accueil / Start-Bildschirm

Mobile mode / Mode mobile / Mobilmodus



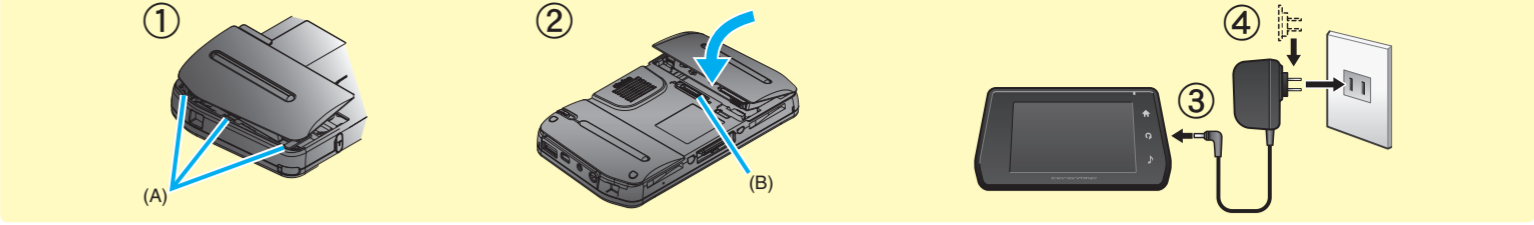
- This unit has two modes: a Mobile mode (for normal use) and a Car mode (for use when traveling in a motor vehicle). When the standard cradle is installed in your car, the unit will switch automatically between the Mobile mode and Car mode.
- Application title: Shows the title of the currently selected application.
 - Status indicator: Icons that indicate the current status of the unit.
 - Telephone
 - Task navigator
 - USB connection
 - HFP (Handsfree Phone) ON
 - DUN (Dialup Network) ON
 - Bluetooth connection
 - Wi-Fi connection
 - Volume
 - Battery
 - Time
 - Quit
 - Application icons: Tap to start up an application like Navigation, Browser, etc.
 - Quick information keys: These keys indicate four icons. Tap an icon to display the execution results of the applicable key in the quick information area. Tapping the Portal Sync key right after you purchase the unit will start the customer registration procedure.
 - Quick information area: Tapping within this area will start up the application and display the corresponding key execution results.
 - Quick information area: This screen area shows three keys. Tapping a key will start up the applicable application. You can use the control panel to change the displayed keys.
 - Application launcher: This screen area shows three launcher keys. Tapping a launcher key starts up the applicable application. You can use the control panel to change the displayed applications.
 - Navigation screen (half-size): Tapping the navigation screen will expand it to fill the entire display area. You also can use the control panel to change the screen layout.

Car mode / Mode automobile / Fahrtmodus



- Dieses Gerät hat zwei Betriebsarten: einen Mobilmodus (für normalen Einsatz) und einen Fahrtmodus (für den Einsatz in einem Kraftfahrzeug). Wenn die Standardhalterung in das Fahrzeug eingebaut ist, schaltet das Gerät automatisch zwischen Mobilmodus und Fahrtmodus um.
- Programmtitle: Zeigt den Namen des aktuell gewählten Programms an.
 - Statusanzeige: Symbole, die den aktuellen Status des Geräts anzeigen.
 - Telefon
 - Task-Navigator
 - USB-Verbindung
 - HFP (Freisprechen) EIN
 - DUN (DFÜ-Netzwerk) EIN
 - Bluetooth-Verbindung
 - Wi-Fi-Verbindung
 - Lautstärke
 - Akku
 - Uhrzeit
 - Beenden
 - Programmsymbole: Zum Starten eines Programms wie Navigation, Browser usw.
 - Schnellinfo-Schaltflächen: Diese Schaltflächen sind durch vier Symbole gekennzeichnet. Tippen Sie zum Anzeigen der Ausführungsergebnisse der betreffenden Schaltfläche im Schnellinfo-Bereich auf ein Symbol. Durch Tippen auf die Schaltfläche Portal Sync gleich nach dem Kauf des Geräts wird das Kunden-Registrierungsverfahren begonnen.
 - Schnellinfo-Bereich: Durch Tippen auf diesen Bereich wird das Programm gestartet und die Ausführungsergebnisse der entsprechenden Schaltfläche werden angezeigt.
 - Schnellinfo-Bereich: In diesem Bildschirmbereich sind drei Schaltflächen dargestellt. Durch Tippen auf eine Schaltfläche wird das entsprechende Programm gestartet. Die angezeigten Anwendungen können Sie mithilfe der Systemsteuerung ändern.
 - Programmstarttasten: In diesem Bildschirmbereich sind drei Startschaltflächen dargestellt. Durch Tippen auf eine Startschaltfläche wird das entsprechende Programm gestartet. Die angezeigten Anwendungen können Sie mithilfe der Systemsteuerung ändern.
 - Navigationsbildschirm (halbe Größe): Durch Tippen auf den Navigationsbildschirm wird dieser auf den gesamten Anzeigebereich vergrößert. Das Bildschirm-Layout können Sie mithilfe der Systemsteuerung ändern.

Loading and Charging the Battery Pack / Mise en place et charge de la batterie / Einlegen und Laden des Akkus



- Slide the battery lock (B) upward, and align the three tabs (A) on the outside of the battery pack with the unit.
 - Press down the inside of the battery pack to securely install it, and slide the battery lock (B) down.
 - Plug the AC adapter into the unit's charge jack.
 - Attach the plug converter that works in your area to the AC adapter and then plug the AC adapter into a household electrical outlet.
- The battery indicator will light orange while charging is in progress, change to green when charging is complete and blink when the battery is low.

NOTE

- A new battery pack that has never been charged before takes at least eight hours to charge.
- Even when battery pack power is low, the unit can be started up while the AC adapter is connected and plugged into an electrical outlet.
- For information about replacing the battery pack, see "Replacing the Battery Pack" in the Owner's manual.

REMARQUE

- Il faut au moins huit heures pour charger une batterie neuve qui n'a jamais été chargée auparavant.
- Même quand la charge de la batterie est faible, l'appareil peut être démarré pendant que l'adaptateur secteur est connecté et branché sur une prise de courant.
- Pour en savoir plus sur le remplacement de la batterie, reportez-vous à "Remplacement de la batterie" dans le Manuel d'instructions.

AVERTISSEMENT

Observez les précautions suivantes à propos de la batterie. Une mauvaise manipulation de la batterie peut créer un risque de fuite d'électrolyte, de surchauffe, de charge excessive, de combustion, entraînant un risque d'incendie ou de blessures personnelles.

- Ne laissez jamais la batterie sur le tableau de bord d'une voiture ou dans tout autre endroit exposé à la lumière du soleil, dans un véhicule garé en plein soleil, ou dans autre endroit où elle est soumise à une forte température et humidité.
- Ne court-circuitez jamais les bornes positives (+) et négative (-) d'une batterie.
- Nessayez jamais de démonter une batterie ni de la modifier d'une façon ou d'une autre.
- Utilisez uniquement la batterie spécifiée. Nessayez jamais d'utiliser un autre type de batterie.

WARNING

Note the following precautions about the battery pack. Mishandling of the battery pack creates the risk of fluid leakage, overheating, explosion, and combustion, creating the risk of fire and personal injury.

- Never leave a battery pack on the dashboard of a car or in any other location exposed to direct sunlight, in a vehicle parked in the sun, or in any other location where it is subjected to high temperature and humidity.
- Never short the positive (+) and negative (-) terminals of a battery pack.
- Never try to disassemble a battery pack or modify it in any way.
- Use only the specified battery pack. Never try to use any other type of battery pack.

NOTE

- Very hot or very cold conditions will make charging impossible. Charge the battery pack in an area where the temperature is from 10°C to 35°C. When the battery becomes hot due to continued use of the unit or being subjected to direct sunlight, the battery may not be charged for protection of the battery. In this case, the indicator blinks in orange.
- You do not need to completely discharge a battery before charging it.
- Battery packs are consumable items. Over time, the amount of operating time provided by each battery will become shorter and it will take progressively longer to charge the battery pack each time.
- When the operating time normally provided by a charge becomes about half of what it initially is, replace the battery pack with a new one.

Battery Pack

Operating Time: Approximately 1.5 hours
Charging Time: Approximately 2 hours
(Unit turned off, going from full discharge to full charge.)

REMARQUE

- Des conditions de température très élevée ou très basse rendront la charge impossible. Chargez la batterie dans un endroit où la température est comprise entre 10°C et 35°C. Quand la batterie devient chaude à cause d'une utilisation continue de l'appareil ou est soumise à lumière directe du soleil, il se peut qu'elle ne soit pas chargée pour protéger la batterie. Dans ce cas, l'indicateur clignote dans l'orange.
- Vous n'avez pas besoin de décharger complètement une batterie avant de la charger.
- Les batteries sont des consommables. Avec le temps, la durée d'utilisation fournie par chaque charge deviendra plus courte et il faudra de plus en plus de temps pour charger la batterie chaque fois.
- Quand la durée d'utilisation fournie normalement par une charge devient environ la moitié de ce qu'elle était initialement, remplacez la batterie par une neuve.

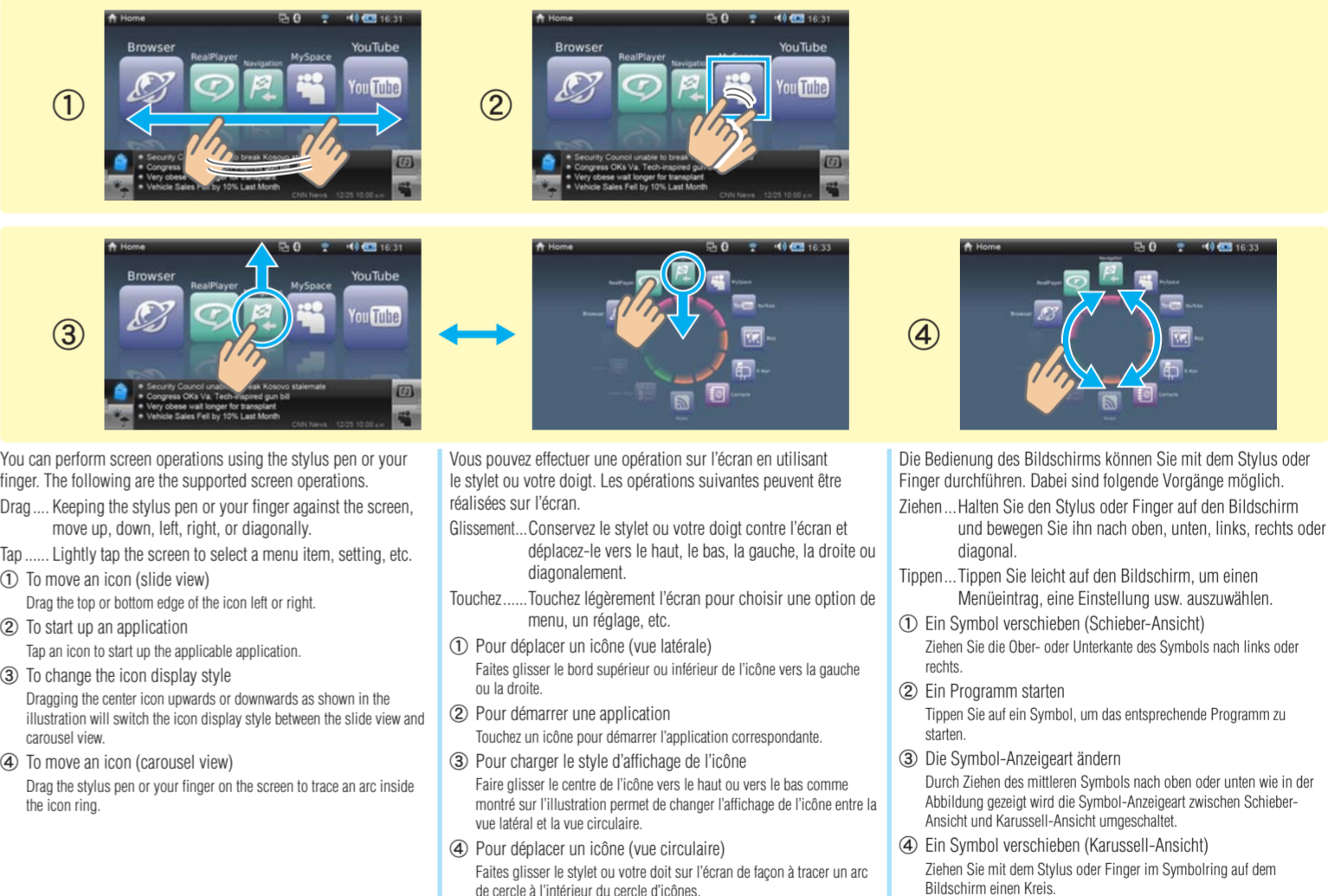
Batterie

Durée d'utilisation: Environ 1,5 heures
Durée de charge: Environ 2 heures
(Appareil hors tension, et batterie complètement déchargée jusqu'à charge complète.)

Power Button Operations / Fonctionnement de la touche d'alimentation / Betätigung des Einschaltknopfs

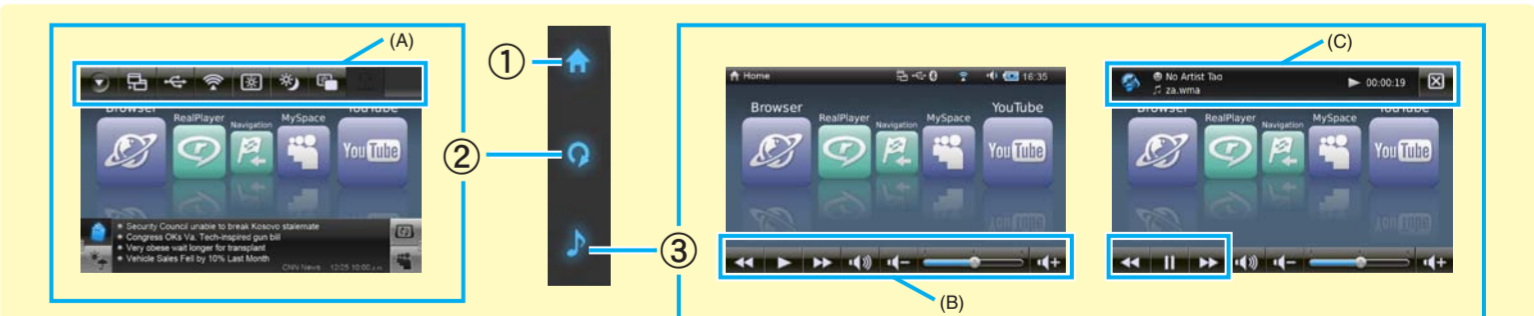
- To turn on the unit**
Press the power button.
- To turn off the unit**
When the unit is on, hold down the power button. (For about four seconds)
- To enter standby**
When the unit is on, press the power button.
- CAUTION**
- The first time you turn on the unit, connect the AC adapter or car adapter and then start up.
 - If you are using the car adapter for power, start the engine of the vehicle and operate the unit with the engine idling.
 - The unit consumes minute amounts of power in standby, so battery pack operating time in standby is comparatively less than when the unit is turned off. Power turns off automatically when battery power goes low. If you do not plan to use the unit for a while, turn it off.
- Pour mettre l'appareil sous tension**
Appuyez sur la touche d'alimentation.
- Pour mettre l'appareil hors tension**
Quand l'appareil est sous tension, maintenez pressée la touche d'alimentation. (Pendant environ quatre secondes)
- Pour entrer en veille**
Quand l'appareil est sous tension, appuyez sur la touche d'alimentation.
- ATTENTION**
- La première fois que vous mettez l'appareil sous tension, connectez l'adaptateur secteur ou l'adaptateur automobile et démarrez l'appareil.
 - Si vous utilisez l'adaptateur automobile pour l'alimentation, démarrez le moteur du véhicule et utilisez l'appareil pendant que le moteur est en route.
 - L'appareil consomme une faible quantité d'électricité en veille, c'est pourquoi la durée d'utilisation d'une batterie en veille est plus courte que quand l'appareil est hors tension. Met automatiquement l'appareil hors tension quand la charge de la batterie devient faible. Si vous n'avez pas l'intention d'utiliser l'appareil pendant un certain temps, mettez-le hors tension.
- Einschalten des Geräts**
Drücken Sie den Einschaltknopf.
- Ausschalten des Geräts**
Wenn das Gerät eingeschaltet ist, halten Sie den Einschaltknopf gedrückt. (Ca. vier Sekunden lang.)
- Umschalten auf Bereitschaftsbetrieb**
Wenn das Gerät eingeschaltet ist, drücken Sie den Einschaltknopf.
- ACHTUNG**
- Schließen Sie vor dem erstmaligen Einschalten des Geräts den AC-Adapter oder Autoadapter an und schalten Sie dann das Gerät ein.
 - Wenn Sie den Autoadapter zur Stromversorgung verwenden, starten Sie den Fahrzeugmotor und betreiben Sie dann das Gerät bei im Leerlauf drehendem Motor.
 - Das Gerät verbraucht im Bereitschaftsbetrieb winzige Strommengen. Daher ist die Akku-Betriebsdauer im Bereitschaftsbetrieb vergleichsweise kürzer als bei ausgeschaltetem Gerät. Die Stromversorgung wird automatisch ausgeschaltet, wenn der Akku schwach wird. Schalten Sie das Gerät aus, wenn es längere Zeit nicht verwendet wird.

Application Icon Operations / Fonctionnement des icônes d'application / Programmsymbol-Bedienungen



- You can perform screen operations using the stylus pen or your finger. The following are the supported screen operations.
- Drag... Keeping the stylus pen or your finger against the screen, move up, down, left, right, or diagonally.
 - Tap... Lightly tap the screen to select a menu item, setting, etc.
 - Touch and hold... Drag the top or bottom edge of the icon left or right. To start up an application. Tap an icon to start up the applicable application. Dragging the center icon upwards or downwards as shown in the illustration will switch the icon display style between the slide view and carousel view.
 - Touch and hold... Drag the stylus pen or your finger on the screen to trace an arc inside the icon ring.
- Vous pouvez effectuer une opération sur l'écran en utilisant le stylét ou votre doigt. Les opérations suivantes peuvent être réalisées sur l'écran.
- Glissement... Conservez le stylét ou votre doigt contre l'écran et déplacez-le vers le haut, le bas, la gauche, la droite ou diagonalement.
 - Appuyez... Touchez légèrement l'écran pour choisir une option de menu, un réglage, etc.
 - Touchez et maintenez... Faites glisser le bord supérieur ou inférieur de l'icône vers la gauche ou la droite.
 - Touchez et maintenez... Touchez un icône pour démarrer l'application correspondante.
 - Touchez et maintenez... Faites glisser le style d'affichage de l'icône. Faire glisser le centre de l'icône vers le haut ou vers le bas comme montré sur l'illustration permet de changer l'affichage de l'icône entre la vue latérale et la vue circulaire.
 - Touchez et maintenez... Faites glisser le stylét ou votre doigt sur l'écran de façon à tracer un arc de cercle à l'intérieur du cercle d'icônes.
- Die Bedienung des Bildschirms können Sie mit dem Stylus oder Finger durchführen. Dabei sind folgende Vorgänge möglich.
- Ziehen... Halten Sie den Stylus oder Finger auf den Bildschirm und bewegen Sie ihn nach oben, unten, links, rechts oder diagonal.
 - Tippen... Tippen Sie leicht auf den Bildschirm, um einen Menüeintrag, eine Einstellung usw. auszuwählen.
 - Ein Symbol verschieben (Schieber-Ansicht) Ziehen Sie die Ober- oder Unterseite des Symbols nach links oder rechts.
 - Ein Programm starten Tippen Sie auf ein Symbol, um das entsprechende Programm zu starten.
 - Die Symbol-Anzeigeart ändern Durch Ziehen des mittleren Symbols nach oben oder unten wie in der Abbildung gezeigt wird die Symbol-Anzeigeart zwischen Schieber-Ansicht und Karussell-Ansicht umgeschaltet.
 - Ein Symbol verschieben (Karussell-Ansicht) Ziehen Sie mit dem Stylus oder Finger im Symbolring auf dem Bildschirm einen Kreis.

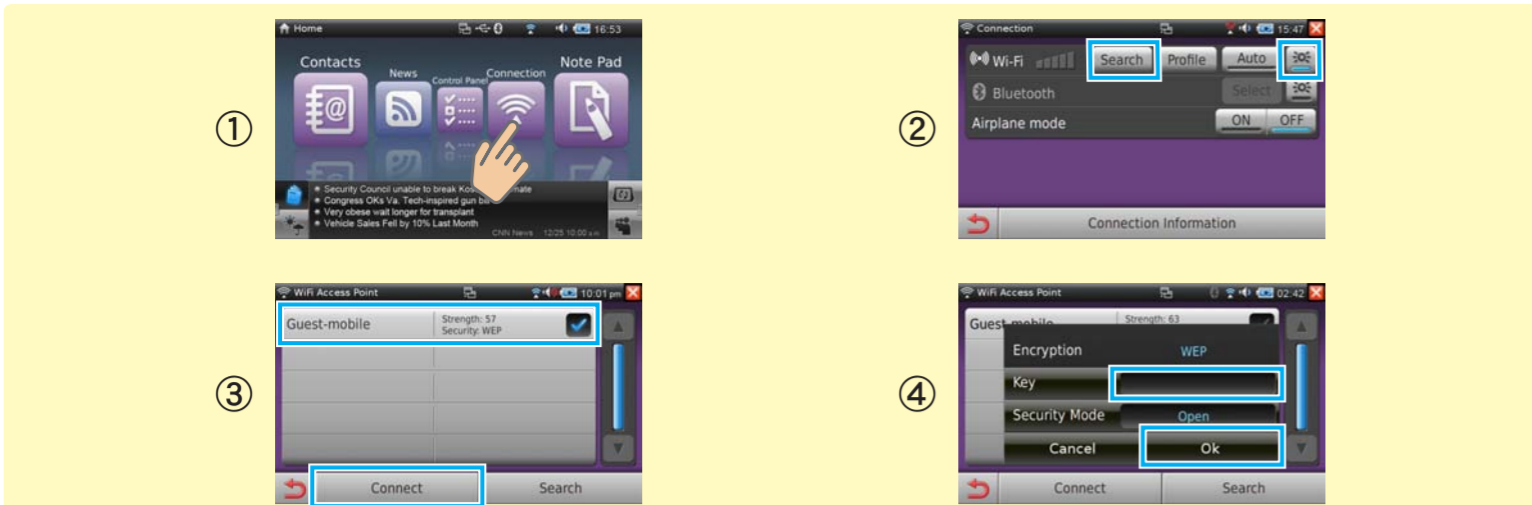
One Touch Keys / Touches d'accès immédiat / One-Touch-Tasten



- Home key: Press the home key to return to the Home screen from any other operation screen. Clicking the home key while the Home screen is displayed scrolls the application icons to the left, in sets of five.
 - Control key: Press the control key to display the control bar (A) along the top of the screen. Pressing the control key again hides the bar. The control bar disappears after about five seconds if you do not perform any operation.
 - Audio key: Press the audio key to display the audio bar (B) along the bottom of the screen. Pressing the audio key again will hide it. The audio bar disappears after about five seconds if you do not perform any operation. Pressing the audio key again will cause the audio information bar (C) to appear along the top of the screen. The audio information bar shows artist name, track name, play status, and play time.
- Touche Home**
Appuyez sur la touche d'accueil pour retourner sur l'écran Accueil à partir de n'importe quel autre écran. Toucher la touche d'accueil alors que l'écran Accueil est affiché fait tourner les icônes d'application vers la gauche par groupes de cinq.
- Touche de commande**
Appuyez sur la touche de commande pour afficher la barre de commande (A) en haut de l'écran. Appuyer de nouveau sur la touche de commande permet de cacher la barre. La barre de commande disparaît après environ cinq secondes si vous ne réalisez aucune opération.
- Touche Audio**
Appuyez sur la touche audio pour afficher la barre audio (B) en bas de l'écran. Appuyez de nouveau sur la touche audio pour la masquer. La barre audio disparaît après environ cinq secondes si vous ne réalisez aucune opération. Appuyez de nouveau sur la touche audio pour afficher la barre d'information audio (C) en haut de l'écran. La barre d'information audio affiche le nom de l'artiste, le nom de la plage, l'état de la lecture et la durée de la lecture.

Connecting to the Internet / Connexion à Internet / Mit dem Internet verbinden

Wi-Fi Connection Settings / Réglages de la connexion Wi-Fi / Wi-Fi-Verbindungseinstellungen



The unit needs to be connected to a network in order to access the Internet. You can establish a Wi-Fi connection if you are in an area with a wireless LAN access point.

- On the Home screen, tap the [Connection] key.
- On the Connection screen, tap the Wi-Fi key to turn on the Wi-Fi feature and then tap the [Search] key.
- Tap and select the check box next to the access point to which you want to connect and then tap the [Connect] key.
- Tap the "Key" field and input the key, and then tap the [OK] key.
- Tap the key.

This will return to the Connection screen in step 2 and establish the Wi-Fi connection.

You can save the current connection settings as a profile. Selecting "ON" for the Wi-Fi "Auto" setting will enable auto connection from subsequent connections. See the Owner's manual for more information about the Wi-Fi connection settings.

L'appareil a besoin d'être connecté à un réseau pour accéder à Internet. Vous pouvez établir une connexion Wi-Fi si vous êtes dans une zone avec un point d'accès réseau sans fil.

- Sur l'écran Accueil, touchez la touche [Connexion].
- Sur l'écran Connexion, touchez la touche Wi-Fi pour mettre en service la fonction Wi-Fi puis touchez la touche [Rech.].
- Touchez et cochez la case à côté du point d'accès que vous souhaitez utiliser et touchez la touche [Connexion].
- Touchez le champ "Clé" et entrez la clé, puis touchez la touche [OK].
- Touchez la touche .

Cela vous ramène à l'écran Connexion de l'étape 2 et établit la connexion Wi-Fi.

Vous pouvez enregistrer les réglages de la connexion actuelle sous la forme d'un profil. Choisissez "ON" pour le réglage Wi-Fi "Auto" met en service la connexion automatique pour les connexions associées. Reportez-vous au Manuel d'instructions pour plus d'informations sur les réglages de la connexion Wi-Fi.

Um auf das Internet zugreifen zu können, muss das Gerät mit einem DFU-Netzwerk verbunden sein. In einem Bereich mit einem WLAN Access Point können Sie eine Wi-Fi-Verbindung herstellen.

- Tippen Sie auf dem Bildschirm Start auf die Schaltfläche [Verbindung].
- Tippen Sie auf dem Bildschirm Verbindung auf die Schaltfläche Wi-Fi, um die Wi-Fi-Funktion einzuschalten, und tippen Sie dann auf die Schaltfläche [Suche].
- Tippen Sie zur Auswahl des Access Point, zu dem eine Verbindung hergestellt werden soll, auf das daneben befindliche Kontrollkästchen und tippen Sie dann auf die Schaltfläche [Verbin.].
- Tippen Sie auf das Feld "Schlüssel" und geben Sie den Schlüssel ein. Tippen Sie anschließend auf die Schaltfläche [Ok].
- Tippen Sie auf die Schaltfläche .

Dadurch wird wieder der Bildschirm Verbindung von Schritt 2 angezeigt und die Wi-Fi-Verbindung hergestellt.

Die aktuellen Verbindungseinstellungen können Sie als ein Profil speichern. Durch die Auswahl von "ON" für die Wi-Fi "Aut."-Einstellung wird eine automatische Verbindungsherstellung bei späteren Verbindungen ermöglicht. Weitere Informationen zu den Wi-Fi-Verbindungseinstellungen sind dem Benutzerhandbuch zu entnehmen.

Bluetooth Connection Settings / Réglages de la connexion Bluetooth / Bluetooth-Verbindungseinstellungen



When you are in a location where wireless LAN access is not available, you can connect to a network using a Bluetooth-enabled cell phone that has an Internet data plan.

- On the Home screen, tap the [Connection] key.
- On the Connection screen, tap the Bluetooth key to turn on the Bluetooth feature and then tap the [Select] key.
- Tap the "Device Select" field.
- Put the cell phone with which you want to pair into pairing standby, and then tap the [Search] key.
- On this list of found cell phones, tap the one you want to pair with.
- Enter the PIN code "1234" of the unit with the Bluetooth-enabled cell phone.

Next, configure settings to connect to the Internet. See the Owner's manual for information about connecting to the Internet.

Quand vous vous trouvez dans un endroit où aucun accès réseau sans fil n'est disponible, vous pouvez vous connecter à un réseau en utilisant un téléphone portable Bluetooth muni d'un forfait de données Internet.

- Sur l'écran Accueil, touchez la touche [Connexion].
- Sur l'écran Connexion, touchez la touche Bluetooth pour mettre en service la fonction Bluetooth puis touchez la touche [Sélect.].
- Touchez le champ "Sélectionner un périphérique".
- Mettez le téléphone portable que vous souhaitez appairer en mode d'attente de paireage et touchez la touche [Rech.].
- Sur la liste des téléphone portables trouvés, touchez celui que vous souhaitez appairer.
- Entrez le code PIN "1234" de l'appareil avec le téléphone portable en mode Bluetooth.

Ensuite, configurez les réglages pour la connexion à Internet. Reportez-vous au Manuel d'instructions pour en savoir plus sur la connexion à Internet.

Finden Sie sich an einem Standort, an dem kein WLAN-Zugang zur Verfügung steht, können Sie mit einem bluetoothfähigen Mobiltelefon, für das ein Internet-Datenvertrag besteht, eine Verbindung zu einem DFU-Netzwerk herstellen.

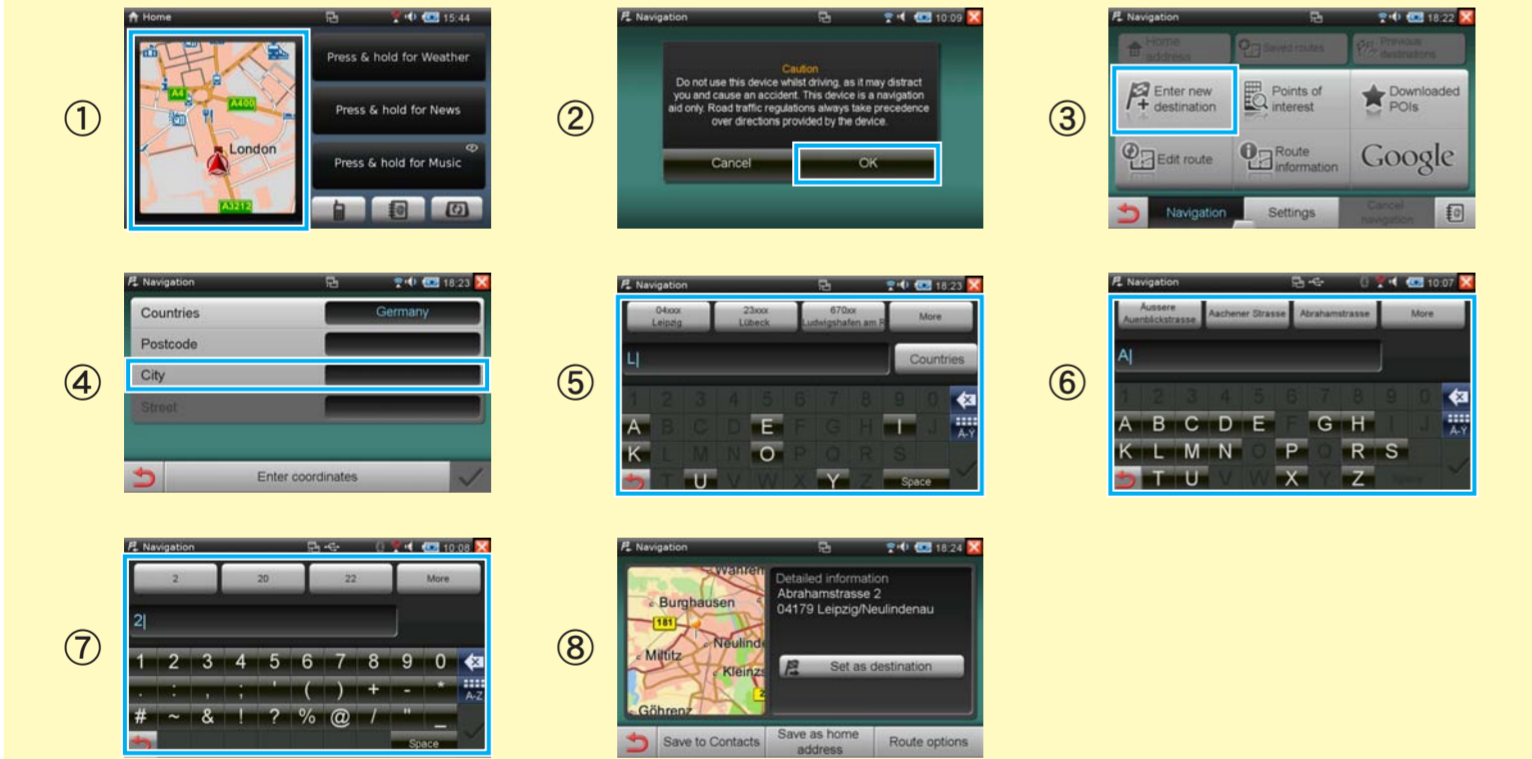
- Tippen Sie auf dem Bildschirm Start auf die Schaltfläche [Verbindung].
- Tippen Sie auf dem Bildschirm Verbindung auf die Schaltfläche Bluetooth, um die Bluetooth-Funktion einzuschalten, und tippen Sie dann auf die Schaltfläche [Ausw.].
- Tippen Sie auf das Feld "Gerätewahl".
- Schalten Sie das zu paarende Mobiltelefon in den Bereitschaftsmodus für das Paaren und tippen Sie auf die Schaltfläche [Suche].
- Tippen Sie in der Liste der gefundenen Mobiltelefone auf dasjenige, mit dem die Paarung erfolgen soll.
- Geben Sie den PIN-Code "1234" des Geräts mit dem bluetoothfähigen Mobiltelefon ein.

Konfigurieren Sie als nächstes die Einstellungen zur Verbindung mit dem Internet. Informationen zum Verbinden mit dem Internet sind dem Benutzerhandbuch zu entnehmen.

Navigation / Navigation / Navigation

1 Searching for a Destination / Recherche d'une destination / Ein Ziel suchen

1-1 Searching by City Name / Recherche par nom de ville / Suchen nach Stadtnamen



- On the Car mode Home screen, tap the navigation screen. This will display a warning screen.
- Read the cautionary warning and then tap the [OK] key. This will display the Navigation main menu.

NOTE

If the unit is in the Mobile mode, tap the Home screen [Navigation] key. On the warning screen that appears, tap [OK] key.

- Tap the [Enter new destination] key.
- Tap the [City] key.
- Enter the name of the destination city. If the desired destination is included in the keys that appear above the keyboard, tap its key.

NOTE

As you enter characters, applicable name keys and a [More] key appear above the keyboard. These keys show hits that correspond to the characters you input.

- Enter the street name of the destination. If the desired street is included in the keys that appear above the keyboard, tap its key.
- Enter the address number or crossroad name, and tap the applicable key that appears.
- This will display a map of the destination along with its address.

- Sur l'écran Accueil en mode automobile, touchez l'écran de navigation. Un écran d'avertissement est affiché.
- Lisez l'avertissement et touchez la touche [OK]. Le menu principal Navigation est affiché.

REMARQUE

Si l'appareil est en mode mobile, touchez la touche [Navigation] de l'écran Accueil. Sur l'écran d'avertissement qui apparaît, touchez la touche [OK].

- Touchez la touche [Entrer nouvelle destination].
- Touchez la touche [Ville].
- Entrez le nom de la ville de destination. Si la destination souhaitée est comprise dans les touches qui apparaissent au-dessus du clavier, touchez directement la touche correspondante.

REMARQUE

Au fur et à mesure que vous entrez les caractères, les touches des noms correspondants et une touche [Autres] apparaissent au-dessus du clavier. Ces touches montrent les résultats correspondants aux caractères que vous avez entrés.

- Entrez le nom de la rue de destination. Si la rue souhaitée est comprise dans les touches qui apparaissent au-dessus du clavier, touchez directement la touche correspondante.
- Entrez le numéro de l'adresse ou un nom de carrefour et touchez la touche correspondante qui apparaît.
- Cela affiche une carte de la destination ainsi que l'adresse correspondante.

- Tippen Sie auf dem Bildschirm Start des Fahrmodus auf den Navigationsbildschirm. Daraufhin wird ein Warnbildschirm angezeigt.
- Lesen Sie den Warnhinweis durch und tippen Sie auf die Schaltfläche [OK]. Daraufhin wird das Hauptmenü Navigation angezeigt.

HINWEIS

Befindet sich das Gerät im Mobilmodus, tippen Sie auf dem Bildschirm Start auf die Schaltfläche [Navigation]. Tippen Sie auf dem daraufhin erscheinenden Warnungsbildschirm auf die Schaltfläche [OK].

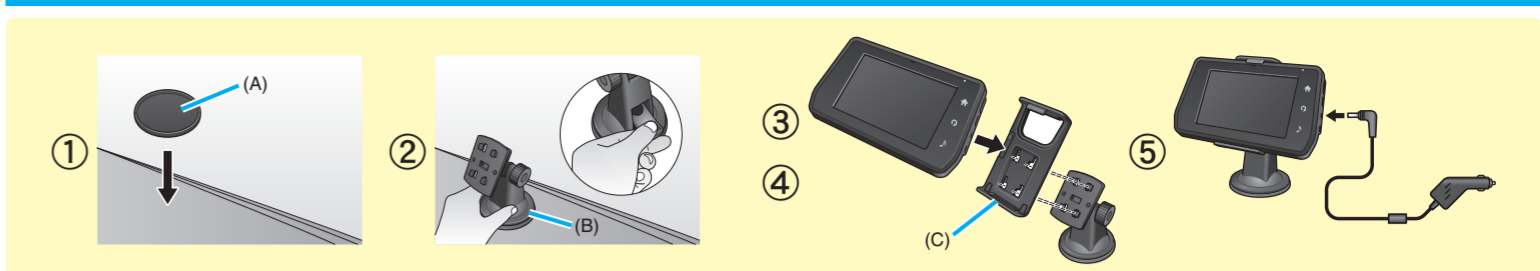
- Tippen Sie auf die Schaltfläche [Neues Ziel eingeben].
- Tippen Sie auf die Schaltfläche [Stadt].
- Geben Sie den Namen der Zielstadt ein. Ist das gewünschte Ziel in den über der Tastatur erscheinenden Schaltflächen enthalten, tippen Sie auf die betreffende Schaltfläche.

HINWEIS

Während Sie Zeichen eingeben erscheinen über der Tastatur Schaltflächen mit entsprechenden Namen und eine Schaltfläche [Weitere]. Diese Schaltflächen enthalten Treffer, die den von Ihnen eingegebenen Zeichen entsprechen.

- Geben Sie den Straßennamen des Ziels ein. Ist die gewünschte Straße in den über der Tastatur erscheinenden Schaltflächen enthalten, tippen Sie auf die betreffende Schaltfläche.
- Geben Sie die Hausnummer oder den Kreuzungsnamen ein und tippen Sie auf die entsprechende erscheinende Schaltfläche.
- Dadurch wird eine Karte des Ziels sowie seine Adresse angezeigt.

Installing the Unit in a Motor Vehicle / Installation de l'appareil dans un véhicule motorisé / Das Gerät in ein Kraftfahrzeug einbauen



Use the standard cradle (A + B + C) to install the unit in a motor vehicle.

WARNING

- Install the unit in a location where it will not interfere with vehicle operation.
- Do not install the unit on a window. Doing so is dangerous and can block driver vision.

CAUTION

- It takes about 24 hours before sufficient adhesion of the suction plate is reached.
- Attach the suction cup of the support arm (B) to the suction plate, and then lower the support arm lever.
- To maintain suction strength, remove and reinstall the suction cup once a month.

CAUTION

- Insert the attachment (C) into the support arm. Press the attachment in until it is secured in place.
- Attach the unit to the attachment, adjusting the angle of the built-in GPS antenna so it is pointed skywards.

NOTE

It may take a number of minutes before the initial current location reading becomes available from the GPS.

Connect the provided car adapter to the unit and plug the other end of the adapter into the vehicle's cigarette lighter socket (12V/24V).

CAUTION

- The adhesive side of the protection film is prone to soiling by dirt and dust. Do not directly touch it.
- Do not create the protection film.

WARNING

Precautions during Car Adapter Use

- This unit is designed for use in a 12V/24V DC negative ground vehicle only.
- Use only the specified car adapter.
- Before plugging the car adapter into a cigarette lighter socket, inspect and clean the lighter socket. Tobacco ashes or other foreign matter inside the cigarette lighter socket can result in poor contact and create the risk of overheating of the plug or may cause fire.
- Securely insert the cigarette plug as far as it will go. Incomplete insertion creates the risk of excessive overheating, fire, etc.

AVERTISSEMENT

Précautions pendant l'utilisation de l'adaptateur automobile

- Cet appareil est conçu pour être utilisé avec un véhicule 12V/24V à masse négative uniquement.
- Utilisez uniquement l'adaptateur automobile spécifié.
- Avant de brancher l'adaptateur automobile sur une prise allume-cigare, vérifiez et nettoyez la prise allume-cigare. Des cendres de tabac ou d'autres matières étrangères dans la prise allume-cigare peuvent entraîner un mauvais contact et créer un risque de surchauffe de la fiche ou peut même causer un incendie.
- Insérez solidement la fiche allume-cigare aussi loin que possible. Une insertion incomplète peut créer un risque de surchauffe, d'incendie, etc.

AVERTISSEMENT

Démarez toujours le moteur du véhicule avant d'utiliser l'adaptateur automobile. Utiliser l'adaptateur automobile avec le moteur arrêté peut endommager la batterie du véhicule.

AVERTISSEMENT

Always start the vehicle's engine before using the car adapter. Use of the car adapter with the engine stopped creates the risk of running down the vehicle's battery.

Utilisez la berceau standard (A + B + C) pour installer l'appareil dans un véhicule motorisé.

AVERTISSEMENT

- Bauen Sie das Gerät in einer Position ein, in der es die Bedienung des Fahrzeugs nicht stört.
- Bauen Sie das Gerät in einer Position ein, in der es die Auslösung des Airbags und die Sicht des Fahrers nicht behindert.
- Befestigen Sie das Gerät nicht an einem Fenster. Dies wäre gefährlich und könnte die Sicht des Fahrers behindern.

ATTENTION

- Après avoir nettoyé l'emplacement de l'installation et éliminé toute trace d'huile et de corps étrangers, fixez la plaque de succion (A).
- Il faut environ 24 heures avant que l'adhésion de la plaque de succion devienne suffisante.
- Attachez la coupe de succion du bras de soutien (B) sur la plaque de succion, puis baissez le levier du bras de soutien.
- Il faut un certain nombre de minutes avant que l'emplacement actuel initial devienne disponible sur le système GPS.
- Connectez l'adaptateur automobile fourni à l'appareil et branchez l'autre extrémité de l'adaptateur à la prise allume-cigare du véhicule (12V/24V).
- Fixez le film de protection sur l'écran LCD pour le protéger contre les rayures.

ATTENTION

- Insérez le support de fixation (C) sur le bras de soutien. Poussez le support de fixation jusqu'à ce qu'il se fixe bien.
- Attachez l'appareil au support de fixation, ajustez l'angle de l'antenne GPS intégrée de façon qu'elle soit dirigée vers le ciel.

REMARQUE

Il faut un certain nombre de minutes avant que l'emplacement actuel initial devienne disponible sur le système GPS.

Connectez l'adaptateur automobile fourni à l'appareil et branchez l'autre extrémité de l'adaptateur à la prise allume-cigare du véhicule (12V/24V).

ATTENTION

- La face adhésive du film de protection peut être sali facilement avec de la poussière et des saletés. Ne le touchez pas directement.
- Ne frottez pas le film de protection.

AVERTISSEMENT

Précautions pendant l'utilisation de l'adaptateur automobile

- Cet appareil est conçu pour être utilisé avec un véhicule 12V/24V à masse négative uniquement.
- Utilisez uniquement l'adaptateur automobile spécifié.
- Avant de brancher l'adaptateur automobile sur une prise allume-cigare, vérifiez et nettoyez la prise allume-cigare. Des cendres de tabac ou d'autres matières étrangères dans la prise allume-cigare peuvent entraîner un mauvais contact et créer un risque de surchauffe de la fiche ou peut même causer un incendie.
- Insérez solidement la fiche allume-cigare aussi loin que possible. Une insertion incomplète peut créer un risque de surchauffe, d'incendie, etc.

AVERTISSEMENT

Démarez toujours le moteur du véhicule avant d'utiliser l'adaptateur automobile. Utiliser l'adaptateur automobile avec le moteur arrêté peut endommager la batterie du véhicule.

AVERTISSEMENT

Always start the vehicle's engine before using the car adapter. Use of the car adapter with the engine stopped creates the risk of running down the vehicle's battery.

Verwenden Sie zum Einbau des Geräts in ein Kfz die Standardhalterung (A + B + C).

AVERTISSEMENT

- Bauen Sie das Gerät in einer Position ein, in der es die Bedienung des Fahrzeugs nicht stört.
- Bauen Sie das Gerät in einer Position ein, in der es die Auslösung des Airbags und die Sicht des Fahrers nicht behindert.
- Befestigen Sie das Gerät nicht an einem Fenster. Dies wäre gefährlich und könnte die Sicht des Fahrers behindern.

ATTENTION

- Après avoir nettoyé l'emplacement de l'installation et éliminé toute trace d'huile et de corps étrangers, fixez la plaque de succion (A).
- Il faut environ 24 heures avant que l'adhésion de la plaque de succion devienne suffisante.
- Attachez la coupe de succion du bras de soutien (B) sur la plaque de succion, puis baissez le levier du bras de soutien.
- Il faut un certain nombre de minutes avant que l'emplacement actuel initial devienne disponible sur le système GPS.
- Connectez l'adaptateur automobile fourni à l'appareil et branchez l'autre extrémité de l'adaptateur à la prise allume-cigare du véhicule (12V/24V).
- Fixez le film de protection sur l'écran LCD pour le protéger contre les rayures.

ATTENTION

- Insérez le support de fixation (C) sur le bras de soutien. Poussez le support de fixation jusqu'à ce qu'il se fixe bien.
- Attachez l'appareil au support de fixation, ajustez l'angle de l'antenne GPS intégrée de façon qu'elle soit dirigée vers le ciel.

REMARQUE

Il faut un certain nombre de minutes avant que l'emplacement actuel initial devienne disponible sur le système GPS.

Connectez l'adaptateur automobile fourni à l'appareil et branchez l'autre extrémité de l'adaptateur à la prise allume-cigare du véhicule (12V/24V).

ATTENTION

- La face adhésive du film de protection peut être sali facilement avec de la poussière et des saletés. Ne le touchez pas directement.
- Ne frottez pas le film de protection.

AVERTISSEMENT

Précautions pendant l'utilisation de l'adaptateur automobile

- Cet appareil est conçu pour être utilisé avec un véhicule 12V/24V à masse négative uniquement.
- Utilisez uniquement l'adaptateur automobile spécifié.
- Avant de brancher l'adaptateur automobile sur une prise allume-cigare, vérifiez et nettoyez la prise allume-cigare. Des cendres de tabac ou d'autres matières étrangères dans la prise allume-cigare peuvent entraîner un mauvais contact et créer un risque de surchauffe de la fiche ou peut même causer un incendie.
- Insérez solidement la fiche allume-cigare aussi loin que possible. Une insertion incomplète peut créer un risque de surchauffe, d'incendie, etc.

AVERTISSEMENT

Démarez toujours le moteur du véhicule avant d'utiliser l'adaptateur automobile. Utiliser l'adaptateur automobile avec le moteur arrêté peut endommager la batterie du véhicule.

AVERTISSEMENT

Always start the vehicle's engine before using the car adapter. Use of the car adapter with the engine stopped creates the risk of running down the vehicle's battery.

1-2 Searching by Category / Recherche par catégorie / Suchen nach Kategorie



- On the Navigation main menu, tap the [Points of interest] key.
- Tap the category you want.
- Tap a search method to select it.
- Type in the characters you want to search for, and then tap the [More] key.
- Tap on a point of interest to select it as the destination.
- This will display a map of the destination, along with its address and phone number.

On the main menu, tapping the [Google] key will connect to the Internet to use the POI on the Google site as a destination.

- Sur le menu principal de Navigation, touchez la touche [Point d'intérêt].
- Touchez la catégorie souhaitée.
- Touchez une méthode de recherche pour la choisir.
- Tapez les caractères que vous souhaitez rechercher, puis touchez la touche [Autres].
- Touchez une destination spécifique pour la choisir comme destination.
- Cela affiche une carte de la destination ainsi que l'adresse et le numéro de téléphone.

Sur le menu principal, touchez la touche [Google] connecte l'appareil à Internet pour utiliser la destination spécifique sur le site Google comme destination.

- Tippen Sie im Hauptmenü Navigation auf die Schaltfläche [Interessante Orte] (POI).
- Tippen Sie auf die gewünschte Kategorie.
- Tippen Sie auf die Suchmethode, um diese auszuwählen.
- Geben Sie die zu suchenden Zeichen ein und tippen Sie dann auf die Schaltfläche [Weitere].
- Tippen Sie auf einen Point of interest (Sonderziel), um diesen als Ziel auszuwählen.
- Dadurch wird eine Karte des Ziels mit Adresse und Telefonnummer angezeigt. Wenn Sie im Hauptmenü auf die Schaltfläche [Google] tippen, wird daraufhin eine Verbindung zum Internet aufgebaut, um die POI-Punkte von der Google-Website als Ziel zu verwenden.

2 Using Route Guide / Utilisation du Guide routier / Den Routenführer verwenden



After you find the destination you want, you can use this procedure to determine the route to a destination.

- On the map screen of the destination you have searched for, tap the [Route options] key. This displays a route options screen.
- Tap the screen to configure the various options for determining the route, and then tap the key to return to the screen in step 1.
- Tap the [Set as destination] key. The route will be determined in accordance with the option settings you configure.
- The unit will provide guidance as the vehicle travels along the route. Route guidance will end automatically when the destination is reached.

Après avoir trouvé la destination souhaitée, vous pouvez utiliser cette procédure pour déterminer la route jusqu'à une destination.

- Sur l'écran de la carte de la destination que vous avez cherchée, touchez la touche [Options de route]. Cela affiche l'écran des options de route.
- Touchez l'écran pour configurer les diverses options pour déterminer la route, puis touchez la touche pour retourner à l'écran de l'étape 1.
- Touchez la touche [Définir comme destination]. La route est déterminée en fonction des réglages des options que vous avez réalisés.
- L'appareil fournit un guidage au fur et à mesure que le véhicule avance sur la route. Le guidage routier se termine automatiquement quand la destination est atteinte.

Nachdem Sie das gewünschte Ziel gefunden haben, können Sie mit diesem Verfahren eine Route zu einem Ziel bestimmen.

- Tippen Sie auf dem Kartenbildschirm des Ziels, das Sie gesucht haben, auf die Schaltfläche [Routenoptionen]. Dadurch wird ein Bildschirm mit Routenoptionen angezeigt.
- Tippen Sie auf dem Bildschirm, um verschiedene Optionen zur Bestimmung der Route zu konfigurieren, und tippen Sie dann auf die Schaltfläche [Zurück], um zum Bildschirm von Schritt 1 zurückzukehren.
- Tippen Sie auf die Schaltfläche [Als Ziel setzen]. Die Route wird gemäß den von Ihnen konfigurierten Optionseinstellungen bestimmt.
- Das Gerät übernimmt die Führung, während das Fahrzeug der Route folgt. Die Routenführung wird automatisch beendet, wenn das Ziel erreicht ist.